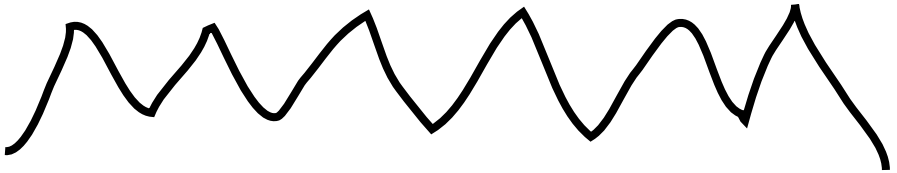


L'ÉLOGE DE LA FOLIE



Texte et mise en scène :
Emilien Diard-Detœuf
et Sophie Guibard
D'après Érasme (1509)



www.theatrederrierelemonde.com
instagram : @theatrederrierelemonde

**« La vie est un récit conté par un idiot, plein
de bruit et de fureur, et qui ne signifie rien. »**

Shakespeare, Macbeth, V,5.

Note d'intention

À la création du Théâtre derrière le Monde, il nous paraissait nécessaire de poser une pierre symbolique, celle qui dirait toutes les autres. Il nous fallait un spectacle fondateur, qui serait le ciment primitif des pièces à venir.

Nous voulions un spectacle fondamentalement joyeux, naïf, et artisanal ; un théâtre ouvert à tout le monde et pouvant voir le jour partout. Après *La Vie tresborrifique du grand Gargantua*, nous avons eu envie de continuer à creuser sur le plateau le sillon de la libre pensée en marche : une pensée se réinventant, et traitant nos terreurs sans ambages grâce à la bouffonnerie et à la joie de Dire de l'acteur.

L'Éloge de la Folie, d'Érasme, dénonce le jeu de la vie dans l'expérience limite – mais nécessaire à toute existence en société – qu'est l'aliénation. Parodiant nos croyances, raillant nos pratiques quotidiennes, singeant nos habitudes sociales, la Folie d'Érasme transperce à l'infini le voile du monde, en quête du théâtre qui pourrait s'être caché derrière.

La scène est l'endroit où mettre son costume de jour à l'envers. On y joue le renversement de toutes les valeurs, dans le fond comme dans la forme.

Pour poser cette pierre originelle, il ne faudra rien d'autre que deux acteurs, un paravent, et un drap, c'est-à-dire le luxe du dépouillement et la puissance de la pauvreté.

Note de mise en scène

L'Éloge de la Folie, impromptu pour deux fous professionnels.

-

Aliénation et dépossession du bouffon.

**« Je dis toujours la vérité, mais pas toute.
La vérité toute, on ne peut pas la dire. »**

Jacques Lacan.

Parler de la Folie, c'est parler du Monde entier.

L'Éloge de la Folie d'Érasme s'est imposé comme source première du spectacle parce que la Folie y dit le Monde, et que le fou est sur la scène en sa demeure. Le Fou shakespearien, comme le fou du Roy, c'est celui qui dit la vérité et qui est fouetté pour cela. L'illusion du théâtre, de cette scène d'où le rien fait naître ce qui est, a plus de vérité que le grand théâtre du Monde, qui ne reconnaît pas sa propre folie qu'il appelle « raison ou vérité ».

Qui est le fou ? Érasme parle de la petite frontière, sur laquelle nous dansons tous, entre l'excès et la folie "médicale", de la frontière qui donne son sel à toutes les choses, avec en lame de fond cette question folle et qui rend fou. Texte fondateur de l'humanisme, qui a inspiré Shakespeare et Rabelais, *l'Éloge de la Folie* témoigne du génie primitif de la Renaissance, époque de découvertes et de bouleversements, époque de la suprématie de la raison qu'Érasme a choisi de raconter en destituant la raison elle-même. Sur scène, la Folie nous démontre avec méthode que le Fou et le Sage sont une même personne, et qu'il ne faut qu'un léger sursaut de la pensée pour basculer d'un versant à l'autre.

Et au théâtre, l'acteur qui incarne un personnage fait aussi l'expérience de la Folie : en étant tout à fait lui-même et tout à fait quelqu'un d'autre, il efface les contours de son identité. Il jette sa chair dans le noir et blanc de la pensée. Il se dépossède de lui-même pour se retrouver plus profondément, dans l'essence de son être au monde, puisqu'il existe sans autre alibi que sa propre présence. Il y a du Théâtre derrière le Monde, parce que l'existence véritable est au cœur de l'illusion.

D'une vivacité extraordinaire, âcre et pétillante, la Folie d'Érasme est très raisonnée : elle découpe en rubriques tous les thèmes chers à son temps et aux hommes. Érasme traite autant les aspects quotidiens et triviaux de la vie qu'il s'interroge sur la possibilité d'une mystique qui pourrait faire tomber les barrières de la condition humaine. Ici montrant la présence de la folie en toute chose, là basculant dans les abîmes d'une pensée sur l'au-delà, Érasme fait avec raison l'éloge de la déraison.

Sur scène, il y a deux compagnons de jeu, pour le meilleur et pour le pire : La Folie et son Fou. L'une, personnification de la Folie, et l'autre, bouffon dans l'âme, amoureux fou de la folie, passent leur temps à construire ensemble de petits théâtres devant un pauvre paravent. Leur métier est, comme dirait Jacques Lacan, de dire la vérité mais pas toute. Car la vérité toute, on ne peut pas la dire. Dans l'illusion de son théâtre, elle dit aux hommes qui l'écoutent la plus grande folie dont ils sont les victimes : la Folie du Monde. La Folie du théâtre est moins dangereuse parce qu'elle ne cache pas son illusion ; au contraire, elle la montre, elle la dénonce. La folie de la raison humaine est une folie sans distance, c'est la société du spectacle telle qu'elle est dénoncée au XXe siècle. Et pourtant, ces acteurs, ces fous de métier, montent sur scène pour se déposséder d'eux-mêmes : au moment même où ils racontent la Folie des hommes, leur aliénation, ils font donc le chemin d'une autre folie. S'offrir ainsi totalement au public, comme des amoureux, ou comme des croyants s'oubliant tout à fait - n'est-ce pas cela la Folie absolue, et un état d'être que tout être humain recherche à sa manière ?

Tous les deux jouent le jeu de l'aliénation, et celle qui était maîtresse du jeu se trouve emportée par ses propres raisonnements. Elle découvre alors, aidée par son Fou, qu'il n'est pas utile d'aller contre la Folie qui nous entoure : cet homme qui est le jouet consentant de la Folie nous dit qu'il est possible de s'y offrir joyeusement, consciemment, absolument.

Qui est fou ? A la fin du spectacle, la question demeure.



Distribution

Texte et mise en scène : Emilien Diard-Detoeuf et Sophie Guibard

Lumières : Thomas Cottreau

Costumes : Juliette Gaudel

Décor : Nayel Zeaiter

Photographie : Didier Pallagès

La Folie - Elsa Grzeszczak

Le Fou - Joseph Fourez

Le Théâtre Derrière le Monde

Dirigé par Sophie Guibard et Emilien Diard-Detoeuf, Le Théâtre derrière le Monde revendique un théâtre populaire, unissant par des propositions théâtrales ouvertes et nomades les scènes conventionnelles et les lieux atypiques en partenariat avec les collectivités locales. Après une *Vie treshorricque du grand Gargantua* créée en 2014 avec la troupe du Nouveau Théâtre Populaire, accueillie à Blois en septembre 2015 et actuellement en tournée en région Centre, les créations s'enchaîneront à bon rythme sur le territoire : *L'Éloge de la Folie d'Érasme*, suivie de *La Chartreuse de Parme ou se Foutre Carrément de Tout*.

Pour les deux prochaines saisons, le Théâtre derrière le Monde sera en résidence à la Halle aux grains - scène nationale de Blois



Équipe artistique

Émilien Diard-Detoeuf - metteur en scène

Formation au CNSAD sous la direction de Nada Strancar (promotion 2014). Il a joué notamment sous la direction de Sophie Guibard (*Vanghel*, Jacques Jouet), Léo Cohen-Paperman (*Le Crocodile*, d'après Dostoïevski), Benjamin Porée (*Platonov*, de Tchekhov, au Théâtre de Vanves puis au Théâtre de l'Odéon à Paris), Jade Herbulot et Julie Bertin (*Berliner Mauer : Vestiges*, au Théâtre Gérard Philippe à Saint-Denis), et Olivier Py (*Le Roi Lear*, créé dans la Cour d'honneur du Palais des Papes pour le 69ème Festival d'Avignon, et *Le Cahier Noir*, au 104, Paris, en novembre 2016).

Co-fondateur du Festival NTP, il y a joué notamment Mitterrand dans *Le Jour de gloire est arrivé* (2015), Lopakhine dans *La Cerisaie* (2014 et 2015) et Robespierre dans *La Mort de Danton* (2011). Il a mis en scène *Le Cercle de craie caucasien* de Brecht (2013 et 2014) et *La Vie treshorifique du grand Gargantua* avec Sophie Guibard.

Sophie Guibard - metteur en scène

Comédienne et metteur en scène, Sophie Guibard a été formée sous la direction de Nâzim Boudjenâh, Valentina Fago et au Studio-Théâtre d'Asnières (promotion 2011). En 2005, elle crée sa compagnie avec une mise en scène de *Yaacobi et Leidental* de H.Levin, puis de *Vanghel*, de Jacques Jouet. Elle joue sous la direction d'Elias Belkeddar (*Guerre*, L. Norén ; *La Vie est un Songe*, Calderon), Anna Dewaele (*Une Chambre sur le Bosphore*, Jovanovic), Joséphine Serre (*La Petite dansense*), Léa Perret (*La Fin du monde : récréation*), Lazare Herson-Macarel (*Falstaffe*, de Novarina, créé au festival d'Avignon 2014). Co-fondatrice du Nouveau Théâtre Populaire, elle y a mis en scène *Le Songe d'une nuit d'été* et joué Céliène dans *Le Misanthrope* (2009) et Groucha dans *Le Cercle de craie caucasien* (2013). En 2015, après la mise en scène de *La Vie treshorifique du grand Gargantua*, créé au NTP, elle s'associe à Emilien Diard-Detoeuf pour créer Le Théâtre derrière le Monde, basé en région Centre et associé à la Halle aux grains à Blois.

Elsa Grzeszczak - comédienne

Formation dans les Classes de la Comédie de Reims (promotion 2009) sous la direction de Jean-Pierre Garnier. Elle a jouée notamment sous la direction de Guillaume Vincent (*Le Bouc*, *Preparadise Sorry Now*), Mikael Serre (*La Mouette*, *Hamlet ist tot*, *Nous qui sommes cent*), Ludovic Lagarde (*Doctor Faustus*), Léo Cohen-Paperman (*L'histoire de Léa*, *Vie et mort de Barbe Bleue*), Arnaud Churin (*Ci Siamo*), Emilie Rousset (*La Terreur du Boomerang*), Susan Osten (*Les Enfants de Médée*), Simon Delétang (*Nuage Con*), Dorian Rossel (*Oblomov*). Elsa est également membre de la troupe du Nouveau Théâtre Populaire ; au festival NTP, elle a notamment mis en scène *la Belle et la Bête* et *L'Enfant sauvage*, et joué Jocaste dans *Oedipe-Roi*.

Joseph Fourez - comédien

Formation au C.D.N de Reims (promotion 2009) puis à la Classe Libre de l'Ecole Florent (promotion 2011) sous la direction de Jean-Pierre Garnier. Il a joué sous la direction de Jean-Pierre Garnier (*La Coupe et les lèvres* et *Lorenzaccio*, Musset), Benjamin Porée (*Andromaque*, Racine ; *Platonov*, Tchekhov, *Trilogie du revoir*, Botho Strauss), Frédéric Kunze (*Woyzeck*, Büchner ; *Un obus dans le cœur*, Mouawad), Olivier Py (*Le Roi Lear*). Membre de la troupe du Nouveau Théâtre Populaire, il y a notamment joué *Falstaffe* (*Falstaffe*, Novarina) et *Ruy Blas* (*Ruy Blas*, Victor Hugo).

Nayel Zeaiter - scénographie

Formé à l'Ecole Nationale Supérieure des Arts Décoratifs de Paris, Nayel Zeaiter travaille à l'écriture et l'illustration. Il crée en 2011 les éditions Comprendre. Il expose en 2015 au 60e Salon de Montrouge et au salon Drawing Now, en 2017 au Palais de Tokyo et à la Biennale Internationale du Design de Saint-Étienne.

Juliette Gaudel - costumes

Juliette a fait des études d'arts appliqués et de couture, puis un Diplôme des Métiers d'Arts de costumière à la Martinière-Diderot, à Lyon. Depuis elle partage son temps entre ses créations (*Le Songe d'une nuit d'été*, mes Sophie Guibard; *In Heaven...* mes Eric Herson-Macarel; *Le Monde sous les flaques*, mes Christian Duchange; *Peau d'âne*, mes Lazare Herson-Macarel...), la réalisation en ateliers (TNS, Opéra Bastille, Grand Théâtre de Bordeaux,...) et pour des compagnies indépendantes (La jeunesse aimable, GRAT-Jean-Louis Hourdin, NTP, Drôle de bizarre, TPN-théâtre, Festival Premiers actes...).

Thomas Cottereau - lumières

Diplômé des Métiers d'Art (DMA) en régie spectacle option lumière à Nantes, de l'École du Théâtre National de Strasbourg (promotion 2010, section régie) et du CFPTS en régie générale, il exerce différents métiers pour le théâtre et la danse comme éclairagiste, vidéaste ou régisseur général. Dans le cadre des ateliers de l'École du TNS, il rencontre et travaille avec des artistes comme Gildas Milin, Jean-Paul Wenzel, Arlette Namian, Margarita Mladenova et Ivan Dobtchev (Théâtre Sfumato), Pierre-Alain Chapuis et Joël Jouanneau. Il continue de travailler régulièrement avec Jean-Paul Wenzel et Joël Jouanneau. Lors des différentes créations ou tournées (nationales et internationales) il collaborera avec Charlotte Lagrange, Benoit Bradel, Matthieu Roy, Thierry Thieû Niang, Olivier Oudiou, John Arnold, Guillaume Vincent, Collectif 18.3, Valérie Berthelot, Robyn Orlin, Christophe Rauck, Lou Wenzel, Armel Veilhan, Boris Gibé et Florent Hamon, Jean-Paul Wenzel, Joël Jouanneau.



Fiche technique

Équipe de tournée

2 comédiens, 1 metteur en scène, 1 régisseur

Durée de la représentation 1h

Représentation au 3eme service

Transport du décor en petit utilitaire

Contact

Technique

Thomas Cottereau

lumiereouvideo@gmail.com

+33 6 22 89 38 18

Administration

Fabienne Christophle

theatrederrierelemonde@gmail.com

+33 6 63 62 75 08

Mise en scène

Sophie Guibard

sophie.guibard@gmail.com

+33 6 71 92 17 64

Emilien Diard-Detœuf

diardetem@gmail.com

+33 6 18 77 15 50

Accueil

Bouteille d'eau, collation, serviettes de bain, point d'eau, miroirs...

Scénographie

- 1 rideau de scène bleu (M1) suspendu sur un système de lâcher

- lettres en CP 5mm suspendu par des fils en nylon à 1,5m de haut

- 2 portants à roulettes

- des petits accessoires

Costumes

1 service d'entretien par représentation

Lumière

Liste de matériel

- 7 découpes type 614S

- 6 PC 1Kw

- 2 PC 650w

- 1 PAR 64 CP 61

- 2 PAR 30

- 3 cycliodes

Gélatines : L200, L201, L205, L106, L139, #132, #114

Plan de feu : page suivante

Son

Un système de diffusion adapté à la salle (droite/gauche plus sub)

Le son est diffusé depuis un ordinateur (prise mini Jack)

Planning

1er service : Montage/réglage décor et lumière

2ème service : Réglage et raccord

3ème service : Représentation

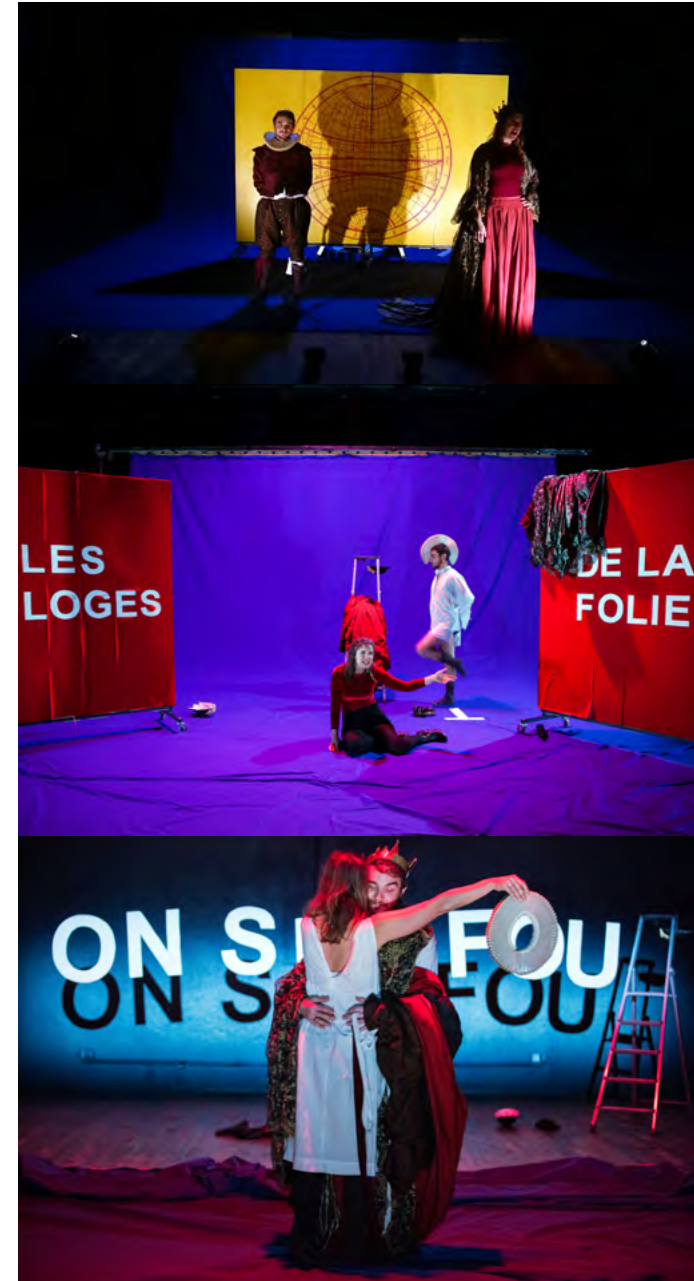
Démontage 1h

Personnel

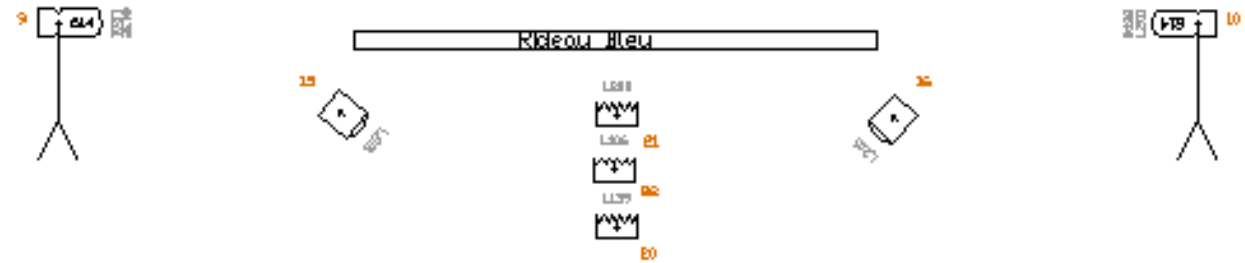
1 régisseur plateau

1 régisseur lumière, 1 électro

1 régisseur son

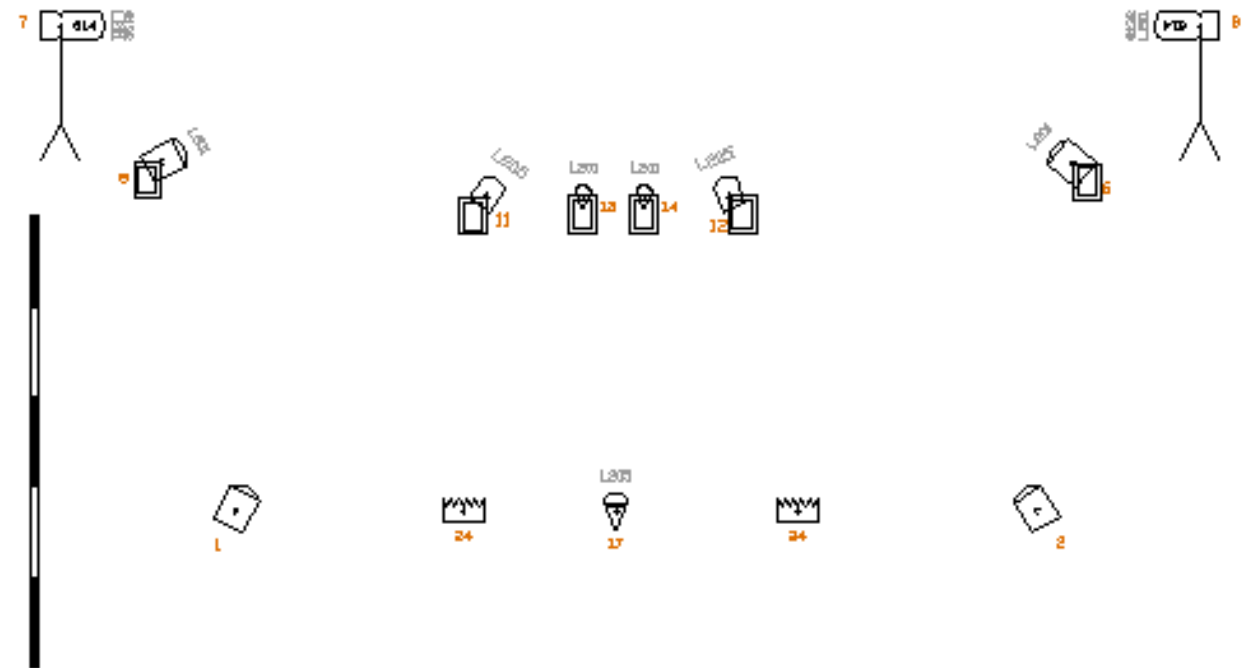


Plan de feu



Légende

- Découpe 614 SX
- PC 650Kw
- PC 1Kw
- PAR DP 61
- PAR 30
- Cyclode
- 22 Nombre de lignes produites
- 10 Nombre de lignes au sol
- 12 Circuit
- Gélatine
- Pied de projecteur
- Platine de sol





Contact Théâtre derrière le Monde:

Sophie Guibard : 0671921764 / sophie.guibard@gmail.com
Emilien Diard-Detœuf : 0618771550 / diardetem@gmail.com
www.theatrederrierelemonde.com
instagram : [@theatrederrierelemonde](https://www.instagram.com/theatrederrierelemonde)